

Installation af SAS version 9.13

Krav til system

For at du kan downloade og installere SAS version 9.13, skal du have mindst 6.3 GB ledig plads på din harddisk. Det installerede SAS-system optager 1.2 GB. De resterende 5.1 GB bruges kun under installationen, og *du skal selv frigøre denne plads* når installationen er færdig.

Download

Download af SAS version 9.13 er, af tekniske årsager, delt i download af de to filer:

sas913install-1.zip
sas913install-2.zip

Disse to ZIP-filer **skal** pakkes ud i **samme** katalog, og kataloget **skal** hedde:

C:\sas913install

Når du har pakket begge ZIP-filer ud i kataloget C:\sas913install, kan du fortsætte med selve installationen, der er beskrevet på de næste sider.

Udpakning af ZIP-fil på Windows 2000 og Windows XP

Dobbeltklik på sas913install-1.zip klik på Udpak alle filer og tryk på knappen Næste. I feltet nedenunder teksten: Filerne pakkes ud til denne mappe: skal du skrive:

C:\sas913install

og tryk så på Næste. Udpakningen af filen tager et stykke tid.
Gør nu det samme med filen: sas913install-2.zip.

Udpakning af ZIP-fil på Windows Vista

Dobbeltklik på sas913install-1.zip og vælg: Udpak alle filer. I feltet nedenunder teksten: Filerne pakkes ud til denne mappe: skal du skrive:

C:\sas913install

og tryk på Pak ud. Udpakningen af filen tager temmelig lang tid.
Gør nu det samme med filen sas913install-2.zip.

Installation af SAS® System 9.13

Denne vejledning er skrevet både til Windows 2000, XP og Vista. Ting der er specifikke for **Vista** er skrevet med **grønt**, og ting der er specifikke for **2000** og **XP** er skrevet med **rødt**. Alle billeder er fra Windows Vista.

Vejledningen forudsætter at installationsmedierne allerede er placeret i kataloget:

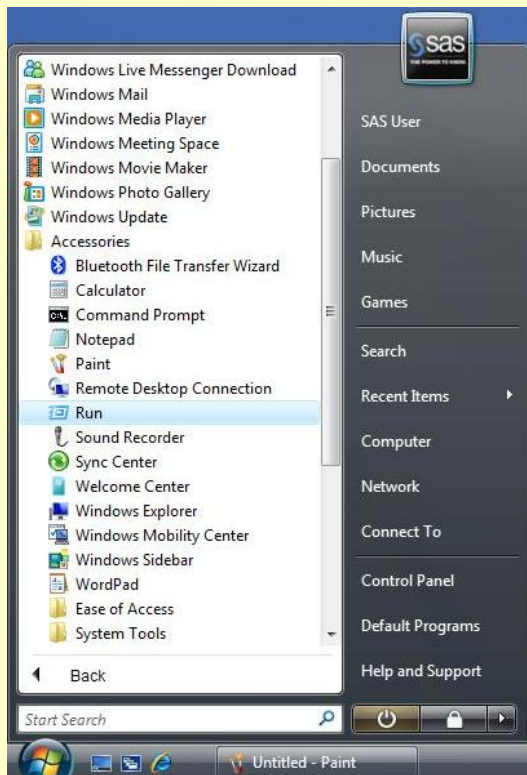
C:\sas913install

Inden du går igang, skal du sikre dig følgende:

- Administratorrettigheder på maskinen.
- Antivirusprogram skal være deaktiveret. Husk at aktivere det bagefter!
- Luk alle åbne programmer.

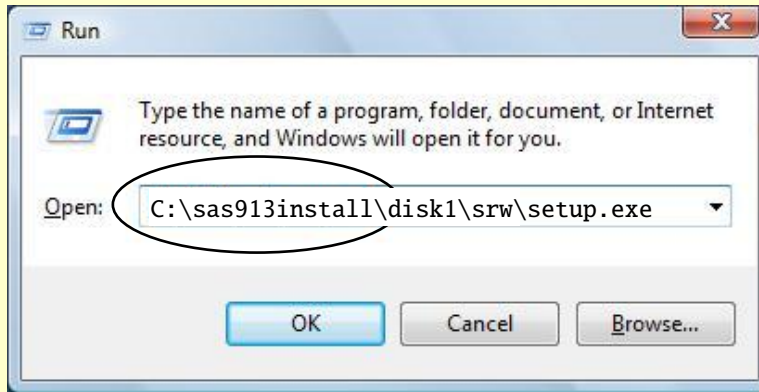
Installationen af SAS består af to dele, der skal foretages hver for sig:

1. Opdatering af Windows vha. System Requirement Wizard.
2. Installation af SAS 9.13



Windows Vista:
SAS skal installeres
vha. dialogboksen "Kør",
og denne startes med:
Start→**Alle programmer**→
Tilbehør→**Kør**

Windows 2000 + XP:
SAS skal installeres vha. di-
alogboksen "Kør", og denne
startes med: **Start**→**Kør...**

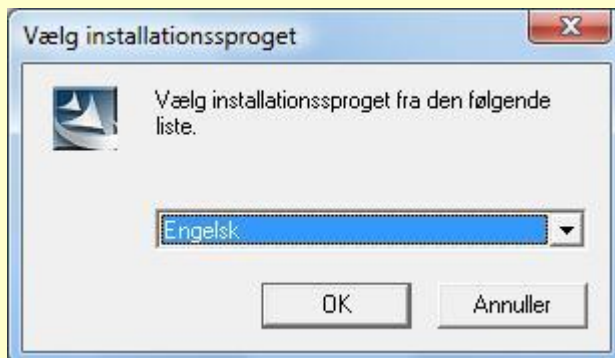


C:\sas913install\disk1\srw\setup.exe

I dialogboksen "Kør" angiver du stien til det første installationsprogram, som er Systems Requirement Wizard. Du skal taste følgende:

C:\sas913install\disk1\srw\setup.exe

Det er også muligt at browse sig frem til programmet ved at klikke på "Gennemse...". Når programmet **setup.exe** er fundet, klikkes der på "Åbn". Når stien står angivet i dialogboksen vælges "OK"



Den første valgmulighed er valg af installeringssprog, hvor det anbefales at vælge "Engelsk".

Klik "OK".

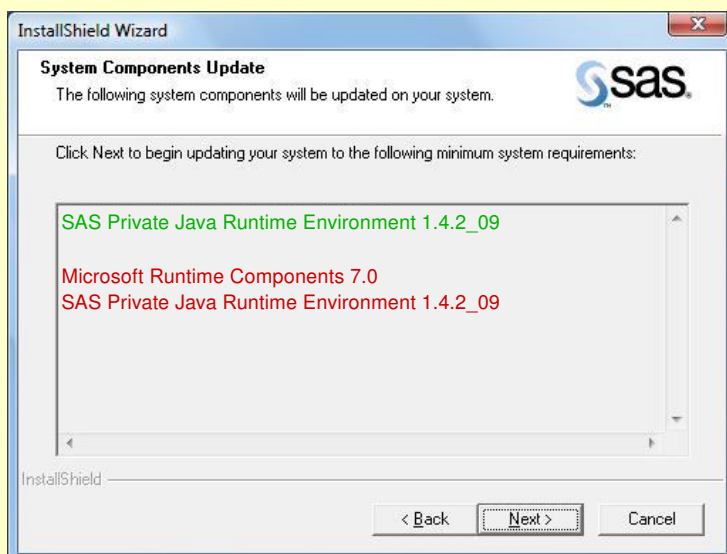
Systemet bruger derefter et stykke tid på at initialisere.

Windows 2000 + XP:
Her kræver maskinen genstart. Installationen fortsætter dog automatisk efter genstart. Klik: "Finish"



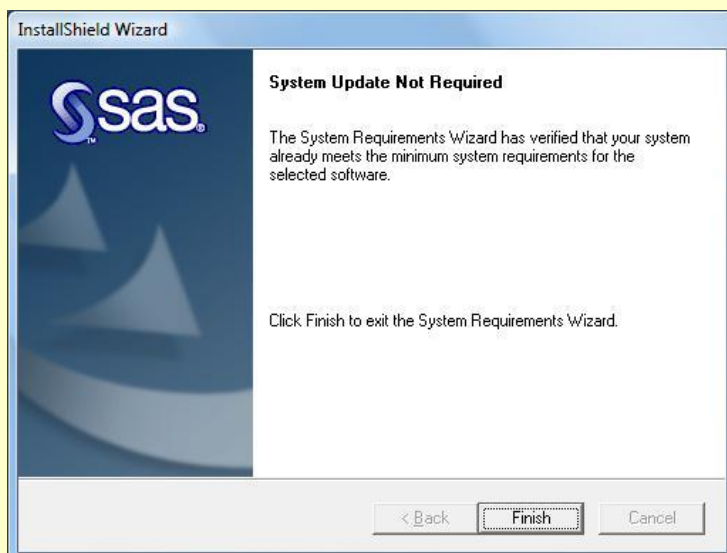
Den viste dialogboks "Welcome to the System Requirements Wizard" kommer frem. Her checkes det, om maskinens system-setup opfylder de nødvendige betingelser.

Klik "Next".



Der kan være flere komponenter, der skal opdateres eller installeres. Alle der foreslås i Wizarden, installeres på computeren. Hvis der er flere komponenter, vil maskinen kræve genstart efter installation af hver enkelt komponent. Installationen fortsætter automatisk efter hver genstart.

Klik **"Next"**.

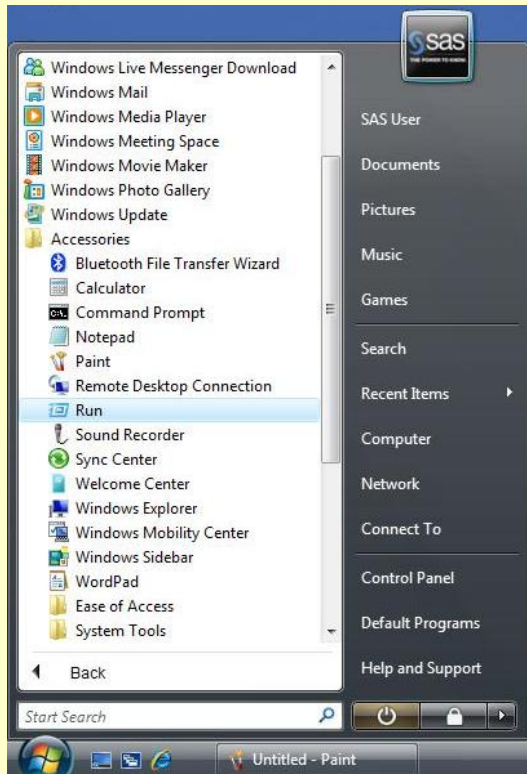


Når gennemgangen af System Requirements er overstået.

Klik **"Finish"**.

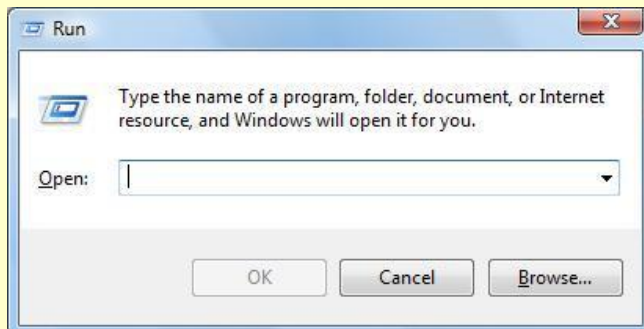
Genstart computeren.

Installation af SAS® System 9.13

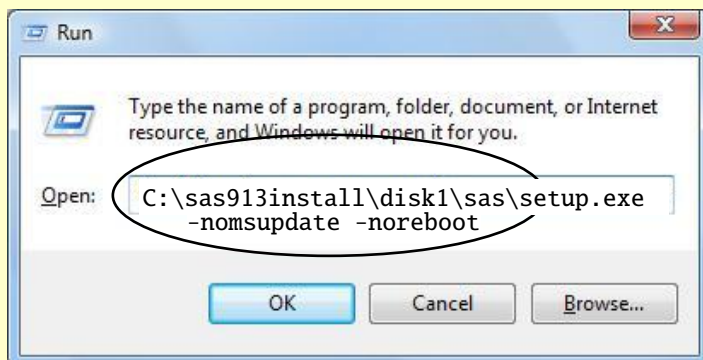


Windows Vista:
Efter genstart af maskinen skal du igen åbne dialogboksen:
Start→**Alle programmer**→**Tilbehør**→**Kør**

Windows 2000 + XP:
Efter genstart af maskinen skal du igen åbne dialogboksen:
Start→**Kør...**



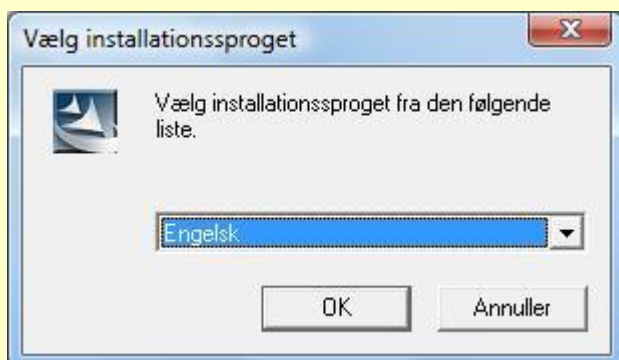
Nu skal programmet til SAS®9.13 installeres.



C:\sas913install\disk1\sas\setup.exe -nomsupdate -noreboot

Det er nødvendigt at fortælle installationsprogrammet, at det ikke behøver at undersøge, om System Requirement Wizard er afviklet korrekt, og at alle nødvendige opdateringer er installeret. Dette gøres ved at tilføje optionen: **"-nomsupdate"**. Det er også nødvendigt at fortælle maskinen at den ikke må reboote, i fald den mener at skulle få behov for re-boot. Dette gøres med optionen **"-noreboot"**. Derfor **skal** du her taste følgende i "Kør"-dialogboksen:

C:\sas913install\disk1\sas\setup.exe -nomsupdate -noreboot



Nu vil der igen blive mulighed for at vælge installeringsprog. Vælg "Engelsk" for sprog.

Klik "OK".



Dialogboksen som vist, "Welcome to the SAS Setup Wizard" kommer frem.

Klik "Next".

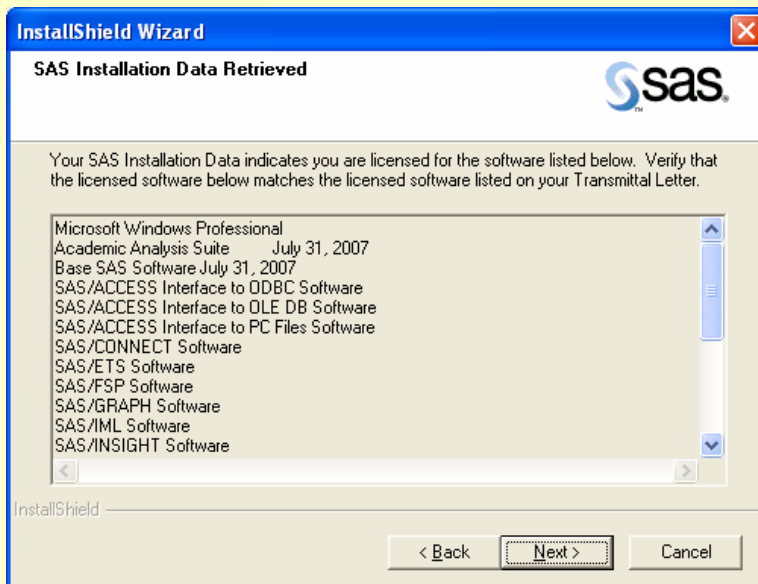


I næste dialogboks klik "Next".



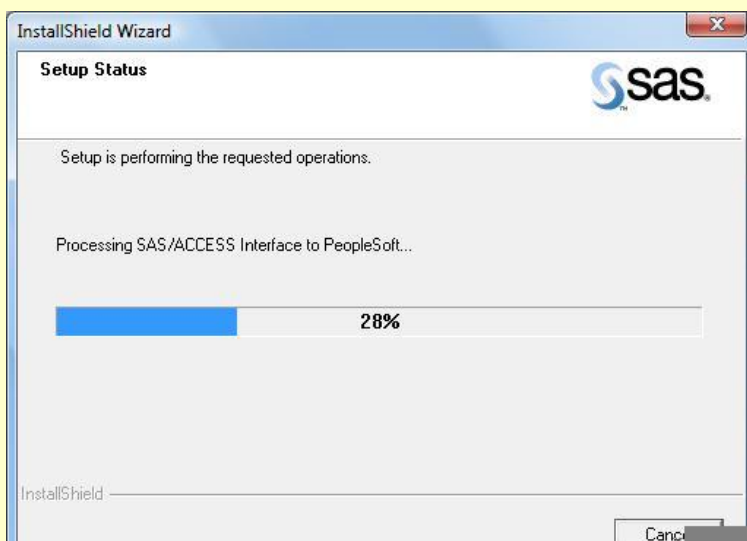
For at kunne fortsætte installationen, skal licensnøglen SID lokaliseres. Så her skal du taste: **C:\sas913install\sas91.txt**

Klik **"Next"**.



Der listes forskellige eksempler på software, som du har licens til.

Klik **"Next"**.



Nu vises den første setup-status. Her skal der ikke gøres andet end at vente.



Vælg det sprog, du ønsker softwaren supporteret på.

Dvs. vælg "English" og klik "Next".



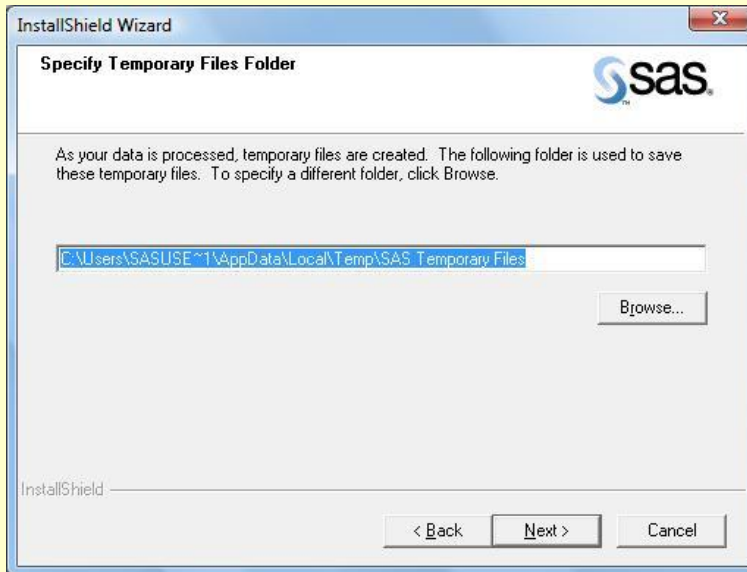
Nu vælges den folder, SAS® skal installeres i. Det anbefales at vælge den foreslåede folder.

Klik derefter "Next".



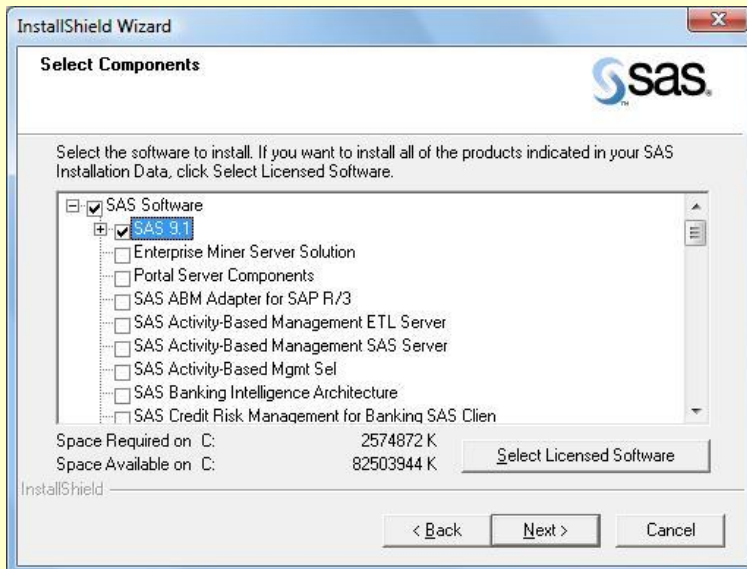
Det anbefales at vælge den foreslåede folder til lagring af fremtidige SAS®-data.

Klik "Next".



Under selve installeringen dannes der flere temporære filer. Vælges lagring af disse filer, anbefales det at lægge dem i den forvalgte folder.

Klik **"Next"**.



Du har nu mulighed for at kontrollere dit valg for den egentlige installering. Det anbefales at klikke på "Select Licensed Software"-knappen, hvorved alle de funktionaliteter, som din licens tillader, installeres.

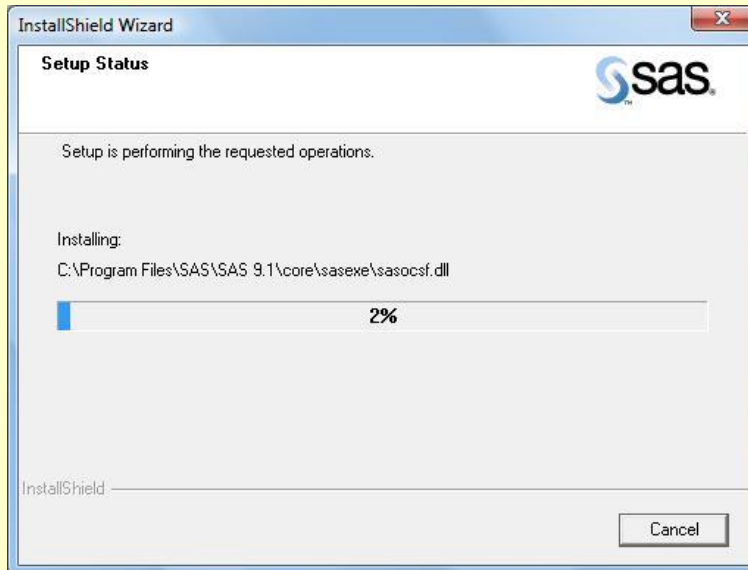
Vær opmærksom på "Space Required" og "Space Available".

Klik **"Next"**.

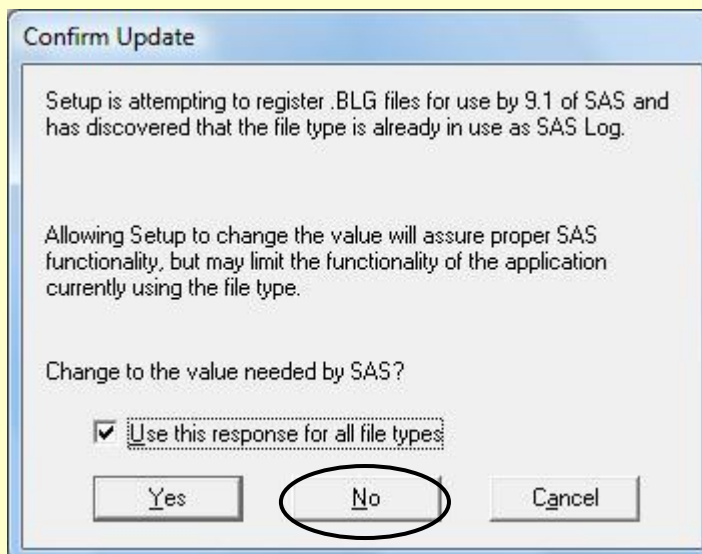


Setup har nu nok informationer til at fortsætte installationen.

Klik **"Next"**.



Selve installeringen af data vil herefter gå i gang. Afvent at installeringen færdiggøres.



I Windows kan filtyper registreres som tilknyttet et bestemt program, f.eks. er ".doc" tilknyttet Word og ".sd2" tilknyttet SAS®-datafiler. Under installationen kan det forekomme, at SAS® Systemet skal registrere en filtype, der i forvejen er tilknyttet et andet program. I så fald vises dialogboksen som vist. Der vil enten være tale om filer af typen ".LOG" eller ".SC2".ⁱ

Det er ikke nødvendigt for funktionaliteten af SAS® Systemet, at disse filtyper associeres med SAS® Systemet, men ".SC2"-filer er en vigtig del af Microsoft® Schedules' funktionalitet, og derfor anbefales det at **sætte flueben i "Use this response for all file types"** og klikke "No" til denne type spørgsmål.



Installationen af SAS® Systemet er nu færdig.

Klik på "Finish" for at afslutte".

Windows 2000 + XP:
Her kræver maskinen genstart.
Klik: "**Finish**"

Base SAS®
SAS/ASSIST® software
SAS/CONNECT® software
SAS/ETS® software
SAS/GIS™ software
SAS/GRAPH® software
SAS/INSIGHT® software
SAS/OR® software

Du har hermed adgang til en række af følgende moduler alt afhængig af, hvilken licensnøgle du har adgang til:

Yderligere information om de enkelte SAS®-produkter findes på:

<http://www.sas.com/products>

Oprydning

Efter installationen bør du fjerne zip-filerne og udpakningskataloget:

```
sas913install-1.zip  
sas913install-2.zip  
C:\sas913install
```

Disse filer og dette katalog fylder til sammen ca. 5.1 GB på din hard-disk. Filerne og kataloget skal ikke bruges mere.